

Результаты районной ДКР по английскому языку в 9 классах в 2016 – 2017 г.

Работа по английскому языку в 9 классах проводилась 8 февраля и была обязательной для следующих 16 школ района: 354, 355, 356, 358, 372, 484, 489, 495, 508, 519, 536, 537, 543, 594, 684, Морская школа. Выбор данных школ был обусловлен результатами прошлого года, которые были средними или ниже среднего по району. Всего в мониторинге приняло участие 26 школ.

№№	№ГБОУ	Процент участия
1	Студиум	100%
2	Морская	100%
3	354	100%
4	355	100%
5	372	100%
6	484	100%
7	495	100%
8	537	100%
9	543	100%
10	684	100%
11	525	98%
12	358	91%
13	507	90%
14	544	90%
15	489	88%
16	536	87%
17	371	86%
18	526	86%
19	356	83%
20	1	82%
21	643	82%
22	594	75%
23	362	71%
24	373	71%
25	508	62%
26	519	50%

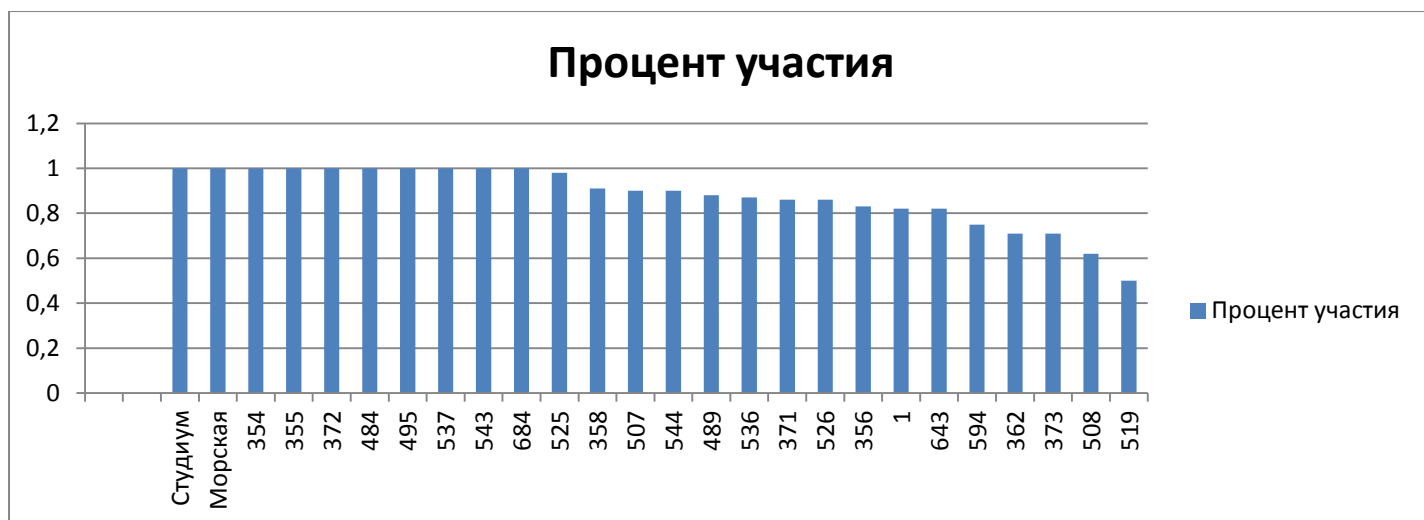
Таблица 1

Анализируя соотношение количества учащихся, занесенных в базу данных, как выбравших сдавать экзамен по английскому языку, и количества учащихся, выполнивших районную ДКР, следует отметить школы со 100% участием – это Студиум, Морская, 354, 355, 372, 484, 495, 537, 543, 684. Однако, это те школы, в которых количество учащихся, выбравших экзамен, не превышает 6 человек. Высокий процент участия у ГБОУ 525 – 98% при 54 сдающих.

Таким образом, из 417 учащихся из данных школ работу написали 366 человек (87%). Всего же в базе данных по Московскому району – 498 человек, соответственно писали ДКР 73% учащихся. Все школы, обязательные для написания, приняли участие в работе.

Процент участия отражен в *Таблице 1* и *Диаграмме 1*

Диаграмма 1



Количественный анализ результатов ДКР

Таблица 2

№ГБОУ	Количество в базе	Количество писавших	Процент участия	"5"		"4"		"3"		"2"		Средняя отметка
				Кол-во	%	кол-во	%	кол-во	%	кол-во	%	
Студиум	2	2	100%	1	50%	1	50%	0	0	0	0	4,5
Морская	3	3	100%	0	0	1	33%	2	67%	0	0	3,3
1	23	19	82%	4	21%	6	31%	8	43%	1	5%	3,6
354	4	4	100%	0	0	4	100%	0	0	0	0	4
355	2	2	100%	0	0	0	0	2	100%	0	0	3
356	30	25	83%	4	16%	14	56%	6	24%	1	4%	3,8
358	12	11	91%	0	0	4	36%	5	46%	2	18%	3,1
362	7	5	71%	1	20%	4	80%	0	0	0	0	4,2
371	37	32	86%	6	19%	20	62%	6	19%	0	0	4
372	2	2	100%	0	0	1	50%	1	50%	0	0	3,5
373	7	5	71%	1	20%	2	40%	2	40%	0	0	3,8
484	2	2	100%	0	0	1	50%	1	50%	0	0	3,5
489	17	15	88%	1	7%	4	26%	8	53%	2	13%	3,2
495	2	2	100%	0	0	0	0	0	0	2	100%	2
507	33	30	90%	3	10%	14	47%	12	40%	1	3%	3,6
508	8	5	62%	0	0	1	20%	4	80%	0	0	3,2
519	6	3	50%	0	0	2	67%	1	33%	0	0	3,6
525	54	53	98%	18	34%	26	49%	9	17%	0	0	4,1
526	72	62	86%	23	37%	31	50%	8	13%	0	0	4,2
536	8	7	87%	0	0	0	0	3	43%	4	57%	2,4
537	2	2	100%	0	0	1	50%	1	50%	0	0	3,3
543	4	4	100%	0	0	0	0	2	50%	2	50%	2,5
544	53	48	90%	12	25%	27	56%	8	17%	1	2%	4
594	4	3	75%	0	0	3	100%	0	0	0	0	4
643	17	14	82%	1	7%	5	36%	7	50%	1	7%	3,4
684	6	6	100%	0	0	1	17%	5	83%	0	0	3,1
РАЙОН	417	366	87%	75	20%	173	47%	101	27%	17	4%	3,5

В Таблице 2 представлен количественный анализ результатов ДКР, в который входят

- количество учащихся, планирующих сдавать экзамен в 2017 году, по каждой школе,
- количество учащихся, выполнявших работу,
- процент их соотношения,
- количество учащихся, получивших различные отметки и их процентное соотношение к общему количеству.

Также представлена средняя отметка по каждой школе и общие сведения по району.

Качество знаний учащихся, выполнивших районную ДКР по английскому языку

Диаграмма 2



Диаграмма 3

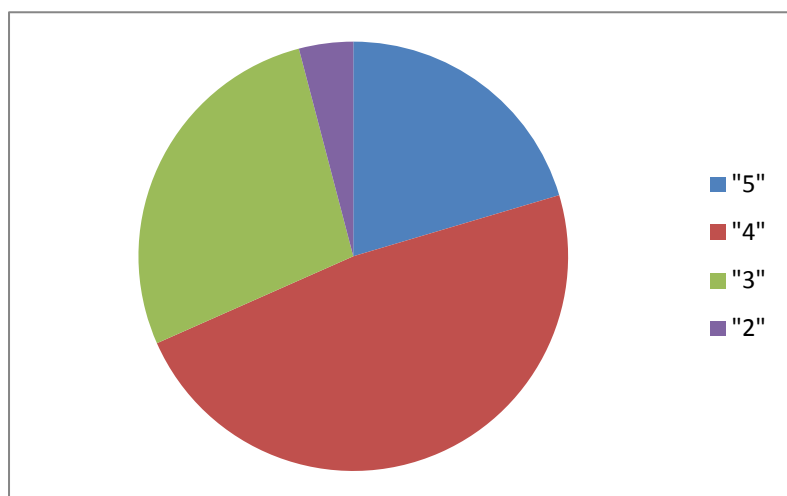


Таблица 3

Отметка	%	Количество человек
"5"	20%	75
"4"	47%	173
"3"	27%	101
"2"	4%	17

Из приведенной таблицы 3 и диаграмм 2 и 3 видно, что 67% учащихся, выполнявших работу, получили отметки «4» и «5», что свидетельствует о качественном усвоении знаний, умений и навыков в целом. Практически половина всех учащихся района получили отметку «4».

4% учащихся (17 человек из 366 выполнявших работу) получили неудовлетворительные отметки.

Таблица 4

№ГБОУ	Количество в базе	Количество писавших	Процент участия	"5"		"4"		"3"		"2"		Средняя отметка
				кол-во	%	кол-во	%	кол-во	%	кол-во	%	
РАЙОН	199	175	87%	75	20%	173	47%	101	27%	17	4%	3,5
536	8	7	87%	0	0	0	0	3	43%	4	57%	2,4
495	2	2	100%	0	0	0	0	0	0	2	100%	2
543	4	4	100%	0	0	0	0	2	50%	2	50%	2,5
358	12	11	91%	0	0	4	36%	5	46%	2	18%	3,1
489	17	15	88%	1	7%	4	26%	8	53%	2	13%	3,2
643	17	14	82%	1	7%	5	36%	7	50%	1	7%	3,4
1	23	19	82%	4	21%	6	31%	8	43%	1	5%	3,6
356	30	25	83%	4	16%	14	56%	6	24%	1	4%	3,8
507	33	30	90%	3	10%	14	47%	12	40%	1	3%	3,6
544	53	48	90%	12	25%	27	56%	8	17%	1	2%	4

В *таблице 4* указаны школы, учащихся которых получили неудовлетворительные отметки. Таких школ оказалось 10 из 26 участвовавших. Самое большое количество «2» в школе №536 (4 человека), во всех остальных школах по 1 – 2 учащихся. Во всех школах, где есть неудовлетворительные отметки, средняя отметка ниже 4.

Таблица 5

№ГБОУ	Средняя отметка
Студиум	4,5
362	4,2
526	4,2
525	4,1
354	4
371	4
544	4
594	4
356	3,8
373	3,8
1	3,6
507	3,6
519	3,6
372	3,5
484	3,5
РАЙОН	3,5
643	3,4
Морская	3,3
537	3,3
489	3,2
508	3,2
358	3,1
684	3,1
355	3
543	2,5
536	2,4
495	2

Рейтинг ОУ по средней отметке за ДКР по английскому языку.

Таблица 5 показывает ранжирование ОУ района по средней отметке за ДКР.

Среди школ с высокими результатами есть школы, в которых принимали участие всего от 2 до 5 учащихся (Студиум, 362, 354, 594), и школы, в которых работу выполняли от 32 до 62 человек (371, 544, 525, 526).

Результаты выше среднего по району показали 15 школ, ниже среднего – 11 школ. Самые низкие результаты в школах №543 (из 4 учащихся двое получили «2», двое других «3»), №536 (из 7 учащихся 3 «3» и 4 «2»), №495 (писали работу 2 учащихся, оба получили «2»).

Исходя из того, что в ДКР отсутствовал один аспект (Говорение) шкала перевода баллов в отметку отличается от той, которая применяется при сдаче экзамена. Максимальный общий балл в ДКР – 55, тогда как на экзамене – 70. Таким образом, был сделан перерасчет в процентном соотношении и шкала пересчета первичного балла за выполнение ДКР в отметку по пятибалльной шкале представлена в *таблице 6*.

Таблица 6

Отметка по пятибалльной шкале	«2»	«3»	«4»	«5»
Общий балл	0 - 22	23 - 35	36 - 45	46 - 55

Результаты ДКР по английскому языку в 9 классах по отдельным аспектам.

Районная ДКР по английскому языку в 9 классах проводилась в формате максимально приближенном к формату ОГЭ. Единственное отличие – это отсутствие устной части, так как ее очень трудно организовать технически в рамках района.

Таким образом, районная ДКР по английскому языку включала в себя 4 аспекта: аудирование, чтение, лексику и грамматику, письмо.

Максимальное количество баллов по каждому аспекту:

- аудирование – 15 баллов
- чтение – 15 баллов
- лексика и грамматика – 15 баллов
- письмо – 10 баллов

Максимальный общий балл – 55

Аудирование

Задания по аудированию представляют собой задания с кратким ответом, в том числе на установление соответствия. Максимальный балл – 15. Примерное время выполнения – 30 минут.

За верное выполнение каждого задания с кратким ответом ученик получает 1 балл.

В работе проверяется умение понимать на слух основное содержание текста и умение понимать в прослушанном тексте запрашиваемую информацию.

В разделе Аудирование предлагается 3 задания. 1 и 2 задания – на установление соответствия. 3 задание – множественный выбор. Общая продолжительность звучания текстов – 25 минут. Тематическое содержание текстов определяется предметным содержанием речи, представленном в Стандарте основного общего образования по иностранному языку.

Диаграмма 4

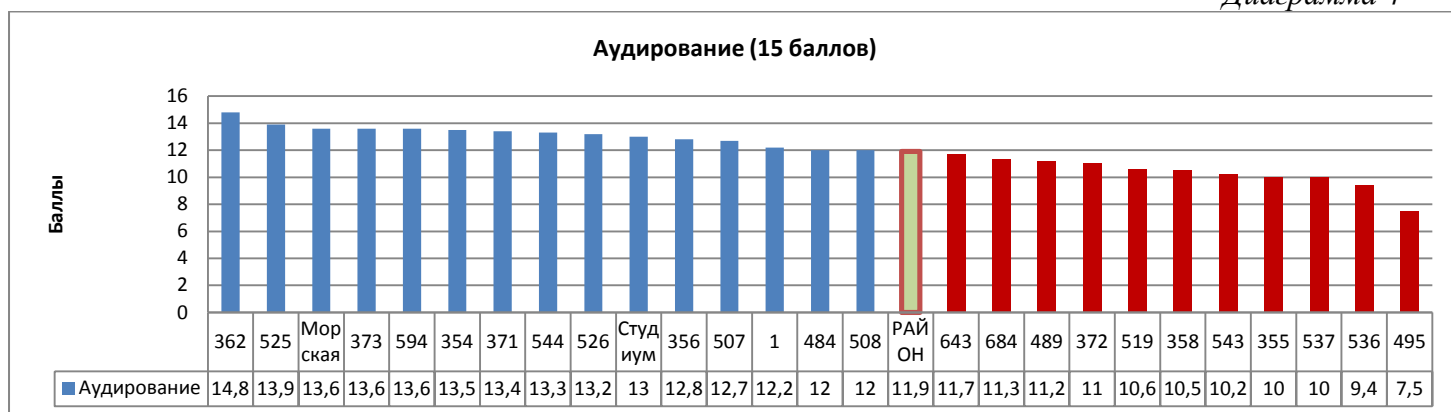


Диаграмма 4 представляет собой средний балл по каждой школе. Средний балл по району – 11,9 (из 15), что является достаточно высоким показателем, свидетельствующим о том, что учащиеся хорошо справились с заданиями по данному аспекту. Высокий процент хорошего выполнения этих заданий говорит о высоком уровне сформированности данных умений. Красный цвет в данном случае означает балл ниже среднего по району, хотя у многих школ он тоже достаточно высокий. Лучший результат по аудированию (приближенный к максимальному) имеет школа №362, самый низкий – школа №495.

Таблица 7

	Аудирование
362	14,8
525	13,9
Морская	13,6
373	13,6
594	13,6
354	13,5
371	13,4
544	13,3
526	13,2
Студиум	13
356	12,8
507	12,7
1	12,2
484	12
508	12
РАЙОН	11,9
643	11,7
684	11,3
489	11,2
372	11
519	10,6
358	10,5
543	10,2
355	10
537	10
536	9,4
495	7,5

Таблица 7 показывает ранжирование школ в зависимости от среднего балла за аудирование.

Средний балл по району достаточно высокий – 11,9 (из 15).

Больше половины школ имеют балл выше среднего.

Среди школ с высоким баллом за аудирование есть как специализированные школы, так и общеобразовательные.

В таблице 8 отражен средний балл по каждому заданию аудирования.

Самый высокий средний балл в % соотношении оказался за 1 задание на понимание основного содержания аудиотекста (это объективно самое легкое задание базового уровня). С ним на очень высоком уровне справляются большинство учащихся.

Средний балл за 2 задание на умение понять основное содержание аудиотекста ниже, но в среднем тоже достаточно высокий.

В заданиях 3-8 присутствуют вопросы повышенного уровня на умение извлечь запрашиваемую информацию из аудиотекста. Тем не менее, результат все равно высокий.

Следует отметить, что с заданиями по аспекту Аудирование учащиеся традиционно справляются лучше, чем с другими.

№ГБОУ	АУДИРОВАНИЕ (15)			
	1(4)	2 (5)	3-8 (6)	ВСЕГО
Студиум	4	5	4	13
Морская	4	5	4,6	13,6
1	4	3,6	4,5	12,2
354	4	4,7	4,7	13,5
355	3	3,5	3,5	10
356	4	4	4,8	12,8
358	3,6	3,1	3,7	10,5
362	4	5	5,8	14,8
371	4	4,5	4,9	13,4
372	4	4	3	11
373	4	4,6	5	13,6
484	4	4	4	12
489	3,8	3,4	3,9	11,2
495	2,5	2,5	2,5	7,5
507	3,9	4	4,7	12,7
508	3,6	3,6	4,8	12
519	4	2,6	4	10,6
525	4	4,8	5,1	13,9
526	3,9	4,3	4,9	13,2
536	3,8	2,1	3,4	9,4
537	4	2	4	10
543	4	2,5	3,7	10,2
544	4	4,5	4,8	13,3
594	4	4,3	5,3	13,6
643	4	3,7	4	11,7
684	4	4	3,3	11,3
РАЙОН	3,8 (95%)	3,8 (76%)	4,2 (70%)	11,9

Зеленым цветом выделены школы, чей средний балл по данному аспекту значительно превышает средний районный балл. Красным цветом – намного ниже среднего районного.

Таблица 8

Чтение

Задания по чтению представляют собой задания с кратким ответом, в том числе на установление соответствия. Максимальный балл – 15. Примерное время выполнения – 30 минут. Задания представляют собой тестовые вопросы.

Проверяется умение читать текст с пониманием основного содержания прочитанного и умение находить в прочитанном тексте запрашиваемую информацию.

В разделе Чтение предлагается 2 задания. 1 задание – на установление соответствия. 2 задание – множественный выбор. Тематическое содержание текстов определяется предметным содержанием речи, представленном в Стандарте основного общего образования по иностранному языку. За верное выполнение каждого задания с кратким ответом ученик получает 1 балл.

Диаграмма 5

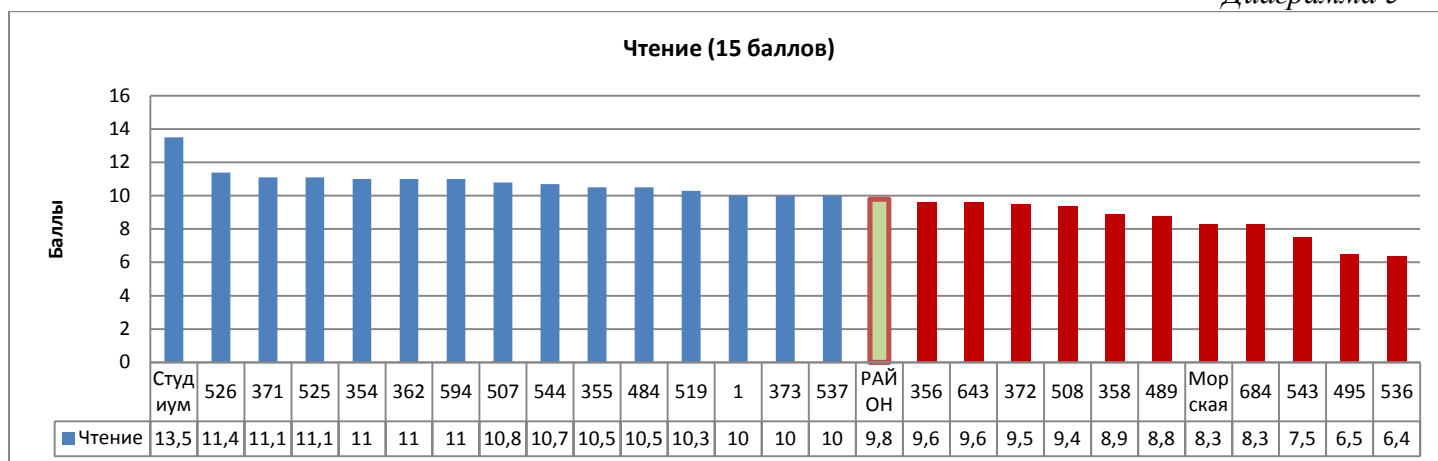


Диаграмма 5 отражает средний балл по Чтению по каждой школе. Средний балл по району – 9,8 (из 15), что ниже, чем по аудированию, но тоже является достаточно высоким. Самый высокий балл у школы «Студиум», самый низкий – у школ №356 и 495.

При подготовке заданий по чтению могут быть полезны следующие общие рекомендации для учащихся:

Задание на установление соответствия (9):

- Быстро прочитать (микро) тексты, чтобы понять, о чем они.
- Внимательно прочитать заголовки и выделить в них ключевые слова.
- После этого вернуться к (микро) текстам и внимательно прочитать в каждом из них первое или последнее предложение, где обычно авторы дают тему/основную мысль текста.
- Выделить в тексте ключевые слова или фразы, выражающие тему/основную мысль, и соотнести их с ключевыми словами в заголовке.
- Подобрать заголовок, соответствующий тому или иному тексту.
- Не обращать внимания на незнакомые слова, если они не мешают понимать основную мысль.
- Помнить, что лишний заголовок не соотносится ни с одним из текстов.

Задания альтернативных ответов – True/False/Not stated (10 – 17):

- Прочитать утверждения, они помогут сориентироваться в тематике текста и порядке поступления информации.
- Постараться запомнить основную информацию утверждений, определяя ключевые слова в каждом утверждении.
- Подумать, какими синонимами можно заменить ключевые слова.
- Лексика, используемая в тексте, не всегда совпадает с ключевыми словами утверждений, так как в тексте часто используются синонимичные выражения; поэтому необходимо сосредоточить внимание на синонимичных выражениях или словах, близких по смыслу к лексике, используемой в утверждениях.

- Выбор ответа делать с учетом той информации, о которой сказано в тексте, а не на основе того, что вы знаете по предложенному вопросу.
- Если информация в утверждении полностью совпадает с информацией в тексте, то выбирать вариант ответа «верно»; если утверждение хотя бы частично не совпадает с информацией в тексте, то выбирать вариант ответа «неверно»; если в тексте эта информация/конкретный факт не упоминается, то выбирать ответ «не сказано».
- Утверждения расположены по мере поступления информации в тексте.
- По окончании выполнения задания обязательно проверить свои ответы.

Таблица 9

	Чтение
Студиум	13,5
526	11,4
371	11,1
525	11,1
354	11
362	11
594	11
507	10,8
544	10,7
355	10,5
484	10,5
519	10,3
1	10
373	10
537	10
РАЙОН	9,8
356	9,6
643	9,6
372	9,5
508	9,4
358	8,9
489	8,8
Морская	8,3
684	8,3
543	7,5
495	6,5
536	6,4

Таблица 9 показывает ранжирование школ в зависимости от среднего балла за чтение.

Средний балл по району достаточно высокий – 9,8 (из 15).

Больше половины школ имеют балл выше среднего.

Однако, самый низкий балл – более чем на балл ниже, чем за аудирование.

Стоит отметить, что у некоторых общеобразовательных школ, у которых высокий балл за аудирование, средний балл за чтение гораздо ниже (школы Морская, 508, 356)

Таблица 10 показывает средний балл по заданиям за чтение.

Средний балл за задание на установление соответствий выше (5,3), чем за задание на поиск запрашиваемой информации (4,4). В % соотношении это 76% к 55%. Это может быть обусловлено тем, что 1 задание – это задание так называемого первого уровня (базового), тогда как второе задание – это задание повышенного уровня.

Зеленым цветом выделены школы, чей средний балл по данному аспекту значительно превышает средний районный балл. Красным цветом – намного ниже среднего районного.

№ГБОУ	ЧТЕНИЕ (15)		
	9 (7)	10-17 (8)	ВСЕГО
Студиум	7	6,5	13,5
Морская	4,6	3,6	8,3
1	6	4	10
354	7	4	11
355	5	5,5	10,5
356	5,6	4	9,6
358	4,8	4	8,9
362	6,8	4,2	11
371	6,4	4,6	11,1
372	5	4,5	9,5
373	5,2	4,8	10
484	4,5	6	10,5
489	4,4	4,3	8,8
495	2,5	4	6,5
507	5,7	5	10,8
508	5,4	4	9,4
519	6,3	4	10,3
525	6,4	4,7	11,1
526	6,4	5	11,4
536	3,1	3,2	6,4
537	5	5	10
543	3,7	3,7	7,5
544	6	4,8	10,7
594	7	4	11
643	5,3	4,2	9,6
684	4,5	3,8	8,3
РАЙОН	5,3 (76%)	4,4 (55%)	9,8

Таблица 10

Лексика и грамматика

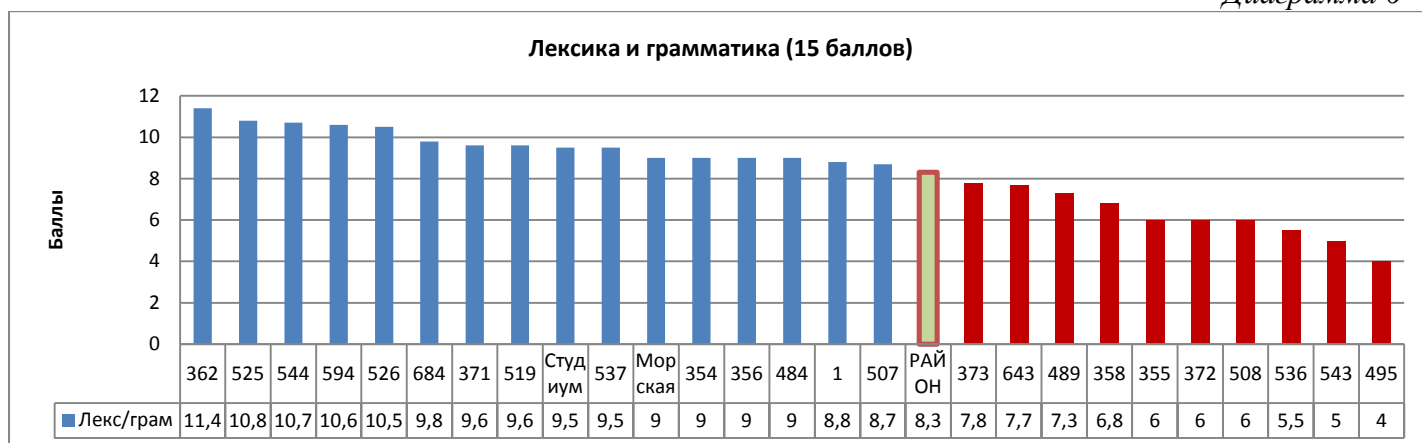
Задания по грамматике и лексике представляют собой задания с кратким ответом, в том числе на установление соответствия. Число заданий – 15. Максимальный балл – 15. Примерное время выполнения – 30 минут.

Задания проверяют навыки использования языковых единиц в коммуникативно-значимом контексте.

1 задание - грамматические навыки употребления нужной морфологической формы данного слова в коммуникативно-значимом контексте – 9 тестовых вопросов. 2 задание - лексико-грамматические навыки образования и употребления родственного слова нужной части речи с использованием аффиксации в коммуникативно-значимом контексте – 6 тестовых вопросов. Задания предполагают заполнение пропусков в предложениях словами, образованными от приведенных слов.

За каждый правильный ответ учащийся получает 1 балл.

Диаграмма 6



В диаграмме 6 представлен средний балл за выполнение заданий по лексике и грамматике по каждой школе. Средний балл по району – 8,3. 16 школ района имеют показатель выше среднего.

При выполнении заданий по данному аспекту можно порекомендовать использовать следующую технологию:

- Прочитайте заголовок и весь текст, чтобы понять его общее содержание, так как это поможет правильно употребить пропущенные формы.
- Прочитайте текст по предложениям, старайтесь вписать в пропуски подходящие слова. При этом нужно определить, какая именно требуется грамматическая форма от опорного слова в соответствии со смыслом текста и предложения. Заполните сначала те пропуски, где вы уверены в ответе.
- Заполните оставшиеся пропуски. Если вы не уверены, все равно впишите слова, которые кажутся вам наиболее приемлемыми.
- Перечитайте текст со вставленными словами и убедитесь, что они подходят грамматически и правильно написаны.

Технология выполнения задания на словообразование такая же. Однако, выполняя второй пункт, нужно определить, какая часть речи необходима для заполнения пропуска, какой суффикс добавляется к корню опорного слова для образования нужной части речи и какой префикс или суффикс придают образованному слову необходимое по смыслу значение.

Таблица 11

	Лекс/грам
362	11,4
525	10,8
544	10,7
594	10,6
526	10,5
684	9,8
371	9,6
519	9,6
Студиум	9,5
537	9,5
Морская	9
354	9
356	9
484	9
1	8,8
507	8,7
РАЙОН	8,3
373	7,8
643	7,7
489	7,3
358	6,8
355	6
372	6
508	6
536	5,5
543	5
495	4

Зеленым цветом выделены школы, чей средний балл по данному аспекту значительно превышает средний районный балл. Красным цветом – намного ниже среднего районного.

Таблица 11 показывает ранжирование школ в зависимости от среднего балла за грамматику и лексику. Средний балл 8,3 (из 15), что является средним показателем. Однако, тем школам, в которых средний балл по этому аспекту составляет всего 4 – 6 баллов (ГБОУ №355, 372, 508, 536, 543, 495), следует уделять больше внимания развитию лексико-грамматических навыков.

Таблица 12 показывает средний балл по заданиям за лексику и грамматику. В прошлом году на экзамене показатели уровня сформированности навыков образования слов с помощью аффиксации (задания 27-32) были выше, чем показатели задания на грамматические трансформации (задания 18-26). По результатам ДКР этого года видно, что тенденция подтверждается. Показатели сформированности лексико-грамматических навыков выше (62%), чем грамматических (50%).

Зеленым цветом выделены

Таблица 12

№ГБОУ	ЛЕКСИКА И ГРАММАТИКА (15)		
	18-26 (9)	27-32 (6)	ВСЕГО
Студиум	4,5	5	9,5
Морская	5,3	3,6	9
1	4,7	4	8,8
354	4,2	4,7	9
355	3,5	2,5	6
356	5,4	3,5	9
358	3	3,7	6,8
362	6,6	4,8	11,4
371	5,4	4,2	9,6
372	2,5	3,5	6
373	4,6	3,2	7,8
484	5	4	9
489	4,3	3	7,3
495	1	3	4
507	5,3	3,3	8,7
508	3,4	2,6	6
519	6,3	3,3	9,6
525	6,3	4,4	10,8
526	6	4,5	10,5
536	2,4	3,1	5,5
537	4,5	5	9,5
543	2,5	2,5	5
544	6,3	4,4	10,7
594	6	4,6	10,6
643	4,3	3,3	7,7
684	5,5	4,3	9,8
РАЙОН	4,5(50%)	3,7 (62%)	8,3

Письмо

Задание по письменной речи – это задание с развернутым ответом. Число заданий – 1. Максимальный балл – 10. Примерное время выполнения – 30 минут.

Проверяется умение писать личное письмо в ответ на письмо-стимул. Стимулом для письменного высказывания является отрывок из письма друга по переписке, в котором сообщается о событиях в жизни и задаются вопросы. От учащихся требуется ответить на заданные вопросы.

Для проверки были приглашены учителя района – эксперты ОГЭ и ЕГЭ, прошедшие специальную подготовку для проверки экзаменационных заданий по письменной речи. С целью большей объективности оценивания каждая работа проверялась двумя экспертами, а в случае существенного расхождения баллов – третьим экспертом.

Задание оценивается по 4 критериям: «Решение коммуникативной задачи», «Организация текста», «Лексико-грамматическое оформление текста», «Орфография и пунктуация».

Диаграмма 7

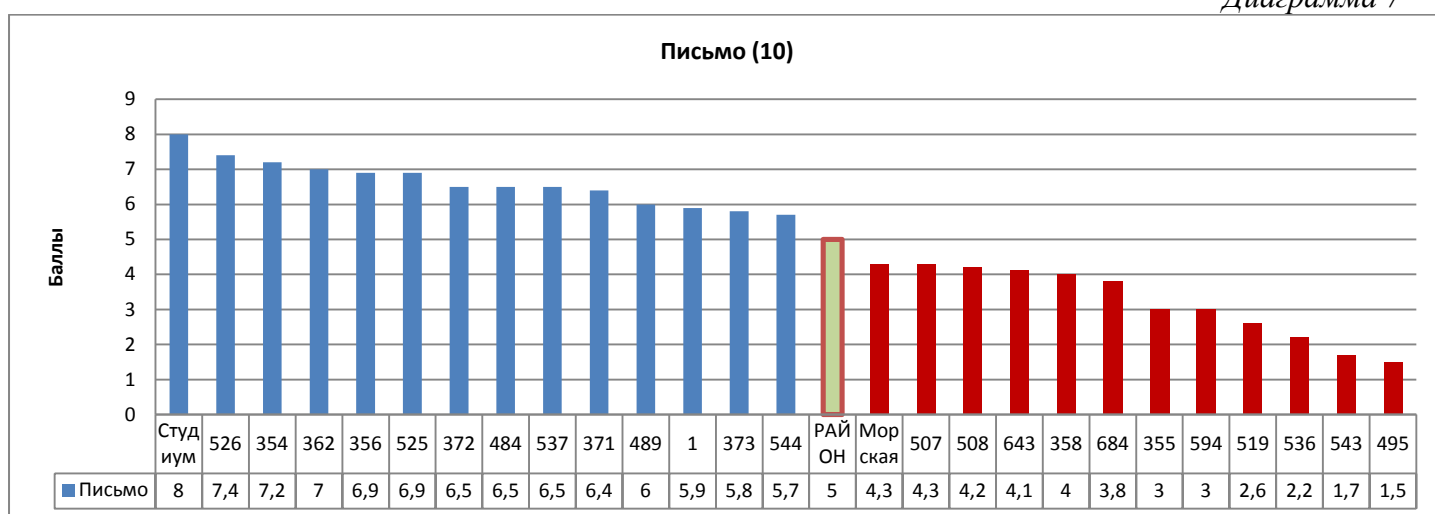


Диаграмма 7 показывает распределение среднего балла по школам района. Средний балл – 5. 14 школ района имеют показатели выше среднего.

Жесткие требования к объему письменного высказывания влекут за собой случаи снижения баллов из-за превышения или недостатка количества слов в письме. Следует отметить, что некоторые учащиеся вообще не приступили к выполнению этого задания, аргументируя, например, нехваткой времени. Встречались случаи, когда у учащихся не хватало нужного объема слов, что автоматически ведет к получению 0 за все задание в целом. Если же ребенок превышал обозначенное количество слов, то это тоже влекло за собой снижение баллов.

В целом, учащиеся района владеют необходимыми знаниями, умениями и навыками по написанию личного письма. Многие учащиеся хорошо знакомы с форматом, используют правильные средства логической связи, отвечают на вопросы точно и развернуто. Тем не менее, остаются и такие, которые нарушают формы вежливости или отвечают на какие-то другие вопросы. Многие ошибки связаны с неправильной сочетаемостью лексических единиц, с их неправильным использованием, а также с неправильным употреблением изученных грамматических правил. Встречаются также и орфографические ошибки.

Таблица 13

	Письмо
Студиум	8
526	7,4
354	7,2
362	7
356	6,9
525	6,9
372	6,5
484	6,5
537	6,5
371	6,4
489	6
1	5,9
373	5,8
544	5,7
РАЙОН	5
Морская	4,3
507	4,3
508	4,2
643	4,1
358	4
684	3,8
355	3
594	3
519	2,6
536	2,2
543	1,7
495	1,5

Таблица 13 показывает ранжирование школ в зависимости от среднего балла за письмо. Следует обратить внимание на такой средний балл как от 1,5 до 3 (школы №355, 594, 519, 536, 543, 495) – это означает, что не все учащиеся этих школ вообще приступили к выполнению задания. Необходимо установить причину невыполнения задания – нехватка времени, незнание формата, непонимание вопросов и т.д.

Самые высокие показатели у школ «Студиум», №526, 354, 362, 356, 525.

Могут быть полезны следующие **рекомендации учащимся** по технологии выполнения заданий по письму.

1. Перед началом работы:

- внимательно прочитайте задание;
- выделите главные вопросы, о которых нужно писать;
- решите, кому адресовано то, что вы пишете, и выберите соответствующий стиль.

2. В ходе написания работы:

- помните о порядке оформления работы;
- помните о делении текста на абзацы;
- следите за соблюдением правильного порядка слов в предложении;
- не забывайте ставить точку или другой необходимый знак препинания в конце предложения;
- старайтесь использовать не только простые предложения.

3. После написания работы:

- обязательно оставьте время для проверки работы;
- внимательно проверьте работу, обращая внимание на следующие моменты:
 - а) соблюдается ли формат высказывания. Например: есть ли обращение в начале письма и подпись в конце;
 - б) логично ли текст делится на абзацы;
 - в) проверьте, в каком времени вы пишете, соответствует ли оно ситуации. Найдите глагол в каждом предложении и убедитесь, что он стоит в правильной форме;
 - г) убедитесь, что каждое предложение заканчивается точкой или другим необходимым по смыслу пунктуационным знаком;
 - д) проверьте правильность написания каждого слова.

С целью ознакомления и изучения деталей написания личного письма в течение всего учебного года на базе ИМЦ проходят семинары-практикумы, на которых выступают учителя района – эксперты ОГЭ и ЕГЭ. На таких семинарах разбираются типичные ошибки выполнения задания, даются детальные рекомендации по технологиям выполнения и оценивания, можно задать индивидуальные вопросы. Рекомендуется посещать учителям, не являющимся экспертами, но работающим в параллели 8 – 9 классов.

Общие результаты по району, выводы и рекомендации

Таблица 14

№ГБОУ	Количество в базе	Количество писавших	КОЛИЧЕСТВО СРЕДНИХ БАЛЛОВ ПО ЗАДАНИЯМ				ОБЩИЙ БАЛЛ (55)	Средняя отметка
			АУДИРОВАНИЕ (15)	ЧТЕНИЕ (15)	ЛЕКСИКА И ГРАММАТИКА (15)	ПИСЬМО (10)		
Студиум	2	2	13	13,5	9,5	8	44	4,5
362	7	5	14,8	11	11,4	7	44,2	4,2
526	72	62	13,2	11,4	10,5	7,4	42,1	4,2
525	54	53	13,9	11,1	10,8	6,9	42,4	4,1
354	4	4	13,5	11	9	7,2	40,7	4
371	37	32	13,4	11,1	9,6	6,4	40,6	4
544	53	48	13,3	10,7	10,7	5,7	40,6	4
594	4	3	13,6	11	10,6	3	38,3	4
356	30	25	12,8	9,6	9	6,9	38,4	3,8
373	7	5	13,6	10	7,8	5,8	37,2	3,8
1	23	19	12,2	10	8,8	5,9	37	3,6
507	33	30	12,7	10,8	8,7	4,3	36,7	3,6
519	6	3	10,6	10,3	9,6	2,6	36,3	3,6
372	2	2	11	9,5	6	6,5	33	3,5
484	2	2	12	10,5	9	6,5	38	3,5
643	17	14	11,7	9,6	7,7	4,1	33,2	3,4
Морская	3	3	13,6	8,3	9	4,3	35,3	3,3
537	2	2	10	10	9,5	6,5	36	3,3
489	17	15	11,2	8,8	7,3	6	33,4	3,2
508	8	5	12	9,4	6	4,2	31,6	3,2
358	12	11	10,5	8,9	6,8	4	30,3	3,1
684	6	6	11,3	8,3	9,8	3,8	33,3	3,1
355	2	2	10	10,5	6	3	29,5	3
543	4	4	10,2	7,5	5	1,7	24,5	2,5
536	8	7	9,4	6,4	5,5	2,2	23,7	2,4
495	2	2	7,5	6,5	4	1,5	19,5	2
РАЙОН	417	366	11,9	9,8	8,3	5	35,3	3,5

Таблица 14 показывает общие результаты по району как по каждому из аспектов, так и по общему среднему результату. Следует отметить, что есть ряд школ, у которых показатели по всем аспектам выше среднего (зеленый цвет). Несколько школ показали низкие результаты по всем аспектам (красный цвет). Некоторым школам следует уделить более пристальное внимание отдельным аспектам. Конечно, необходимо учитывать и количество учащихся, выполнявших работу. Однако, как раз в тех школах, где участников было много (более 20), результаты хорошие, намного выше среднего.

Таблица 15

	Аудирование				Чтение			Лексика/граммат			Письмо	СР балл	СР отметка
ОБЩИЙ	3,8	3,8	4,2	11,9	5,3	4,4	9,8	4,5	3,7	8,3	5	35,3	3,5
ОБЯЗАТЕЛЬНЫЕ	3,7	3,4	3,9	11,2	4,9	4,2	9,1	4	3,5	7,6	4,3	32,6	3,2
ДОБРОВОЛЬНЫЕ	3,9	4,4	4,7	13,2	6,1	4,8	10,9	5,4	4,1	9,6	6,2	39,8	3,9

Так как в ДКР по английскому языку принимали участие как обязательные для выполнения работы школы, так и «добровольные», то представляется возможным сравнить их результаты. Обязательными школами являлись те, у кого результаты прошлого года были относительно низкими. Среди добровольных школ есть как специализированные школы и гимназия, так и общеобразовательные.

Из таблицы 15 видно, что в целом средний балл и средняя отметка за ДКР добровольных школ намного выше, чем обязательных. Также выше и показатели по всем аспектам, как в целом, так и по отдельным заданиям. Несмотря на это, у обязательных школ есть отдельные высокие показатели по разным аспектам (у ГБОУ №354, 356, 484 – по всем 4 аспектам, у ГБОУ № 537, 594 – по 3 аспектам, у ГБОУ №372, 508, 519, 684, Морская – по 2 аспектам, у ГБОУ №355, 489 – по 1 аспекту).

У 6 обязательных школ средний балл выше районного – это ГБОУ №354, 356, 484, 519, 537, 594.

Среди добровольных школ только у одной школы (ГБОУ №643) средний балл ниже, чем по району, у всех остальных – выше или намного выше.

Диаграмма 8

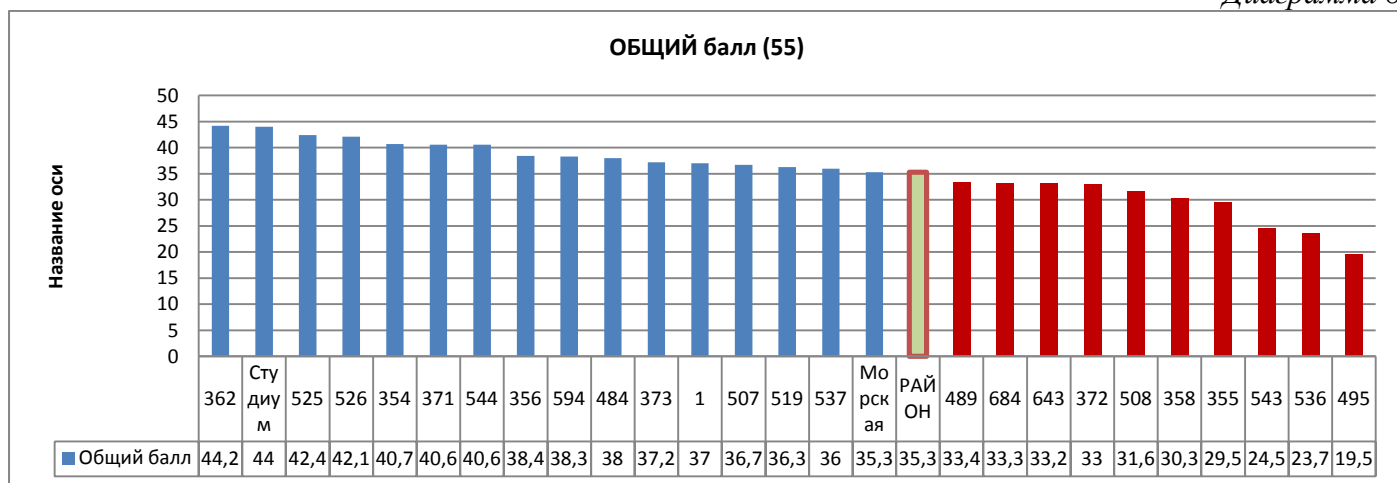


Диаграмма 8 и таблица 16 демонстрируют ранжирование по школам исходя из показателей общего балла за ДКР (максимально 55). Средний балл – 35,3. 15 школ имеют результаты выше среднего балла по району, одна школа – равный балл с районным, 10 школ – ниже среднего.

	Общий балл
362	44,2
Студиум	44
525	42,4
526	42,1
354	40,7
371	40,6
544	40,6
356	38,4
594	38,3
484	38
373	37,2
1	37
507	36,7
519	36,3
537	36
Морская	35,3
РАЙОН	35,3
489	33,4
684	33,3
643	33,2
372	33
508	31,6
358	30,3
355	29,5
543	24,5
536	23,7
495	19,5

Таблица 16

Таким образом, наиболее успешными стали аспекты Аудирование и Чтение, где учащиеся многих школ показали результаты выше среднего, что означает качественное усвоение знаний и высокий уровень сформированности умений и навыков.

Наиболее проблемными аспектами для учащихся 9 классов по английскому языку стали Письмо и Лексика и грамматика, что обычно и является самым трудным во время экзамена.

Для повышения результатов ОГЭ школам следует проанализировать результаты ДКР своих учащихся, обратить внимание на проблематичные аспекты и интенсифицировать работу с учетом рекомендаций.

В школах, где количество сдающих экзамен небольшое, следует усилить индивидуальную работу с учащимися из «группы риска». Необходимо информировать родителей о возможных проблемах и последствиях.

Учителям, работающим в параллели 9 классов, необходимо посещать семинары, консультационные дни и семинары-практикумы, посвященные проблемам подготовки к ГИА и актуальным вопросам проведения ОГЭ, как на базе ИМЦ, так и на уровне города.

Необходимо также приучать учащихся работать в строгих рамках лимитированного времени, учить их правильно распределять время во время выполнения работы с тем, чтобы на экзамене не возникало проблемы с нехваткой времени на выполнение заданий или на перенесение ответов в бланки.

Обучение учащихся правильному заполнению бланков и перенесению ответов, а также исправлению уже внесенных ответов, должно происходить регулярно и систематически, чтобы исключить возможность подобных ошибок на экзамене.

На сайте ФИПИ выложены подробные методические рекомендации, как для учащихся, так и для учителей, по всем аспектам (включая Говорение), а так же пакет материалов, состоящий из демоверсии, спецификации и кодификатора к предстоящему экзамену. Учителям следует подробно изучить все материалы и использовать их для успешной подготовки учащихся к сдаче экзамена.